



แนวทางการจัดการทรัพย์สินของราชการและของบริจาค

ทรัพย์สินของราชการ หมายถึง พัสดุ ที่อยู่ในความครอบครองดูแลของส่วนราชการหรือหน่วยงานนั้นๆ และต้องมีการบริหารพัสดุ ตามมาตรา ๑๑๓ ของพระราชบัญญัติการจัดซื้อจัดจ้างและบริหารพัสดุภาครัฐ พ.ศ. ๒๕๖๐ ราชการ

พัสดุ หมายถึง วัสดุ , ครุภัณฑ์ ของสถานีตำรวจนครบาลบางมด ที่มีไว้เพื่อใช้ร่วมกันเพื่อประโยชน์ของทาง

วัสดุ หมายถึง สิ่งของที่มีลักษณะโดยสภาพไม่คงทนถาวร หรือตามปกติที่มีอายุการใช้งานไม่ยืนนาน สิ้นเปลือง หมดไป หรือเปลี่ยนสภาพไปในระยะเวลาอันสั้น ตามการจำแนกประเภทรายจ่ายตามงบประมาณที่สำนัก งบประมาณกำหนด

ครุภัณฑ์ หมายถึง สิ่งของที่มีลักษณะโดยสภาพคงทนถาวร หรือตามปกติมีอายุการใช้งานยืนนาน ไม่สิ้นเปลือง หมดไป หรือเปลี่ยนสภาพไปในระยะเวลาอันสั้น ตามการจำแนกประเภทรายจ่ายตามงบประมาณที่สำนัก งบประมาณกำหนด ได้แก่ ที่ดินและสิ่งก่อสร้าง, ครุภัณฑ์สำนักงาน, ครุภัณฑ์ยานพาหนะและขนส่ง, ครุภัณฑ์ไฟฟ้า และวิทยุ, ครุภัณฑ์โฆษณาและเผยแพร่, ครุภัณฑ์การเกษตร, ครุภัณฑ์งานบ้านงานครัว, ครุภัณฑ์คอมพิวเตอร์, ครุภัณฑ์วิทยาศาสตร์และการแพทย์, ครุภัณฑ์ก่อสร้าง, ครุภัณฑ์การศึกษา, ครุภัณฑ์โรงงาน, ครุภัณฑ์สำรวจ, ครุภัณฑ์กีฬา, ครุภัณฑ์สนาม, ครุภัณฑ์ดนตรีและนาฏศิลป์, ครุภัณฑ์อาวุธ สินทรัพย์ไม่มีตัวตน เช่น Software เป็นต้น

การบริหารพัสดุ หมายความว่า การเก็บ การบันทึก การเบิกจ่าย การยืม การตรวจสอบ การบำรุงรักษา และการจำหน่ายพัสดุ

การจำแนกประเภททรัพย์สินของราชการ

ทรัพย์สินของทางราชการ จำแนกได้ ๕ ประเภท ดังนี้

๑. ที่ดิน
๒. อาคาร
๓. ครุภัณฑ์
๔. สินทรัพย์โครงสร้างพื้นฐาน
๕. สินทรัพย์ไม่มีตัวตน

แนวทางการควบคุม กำกับ ดูแลรักษาทรัพย์สินของราชการและของบริจาค

ตามพระราชบัญญัติการจัดซื้อจัดจ้างและการบริหารพัสดุภาครัฐ พ.ศ. ๒๕๖๐ มาตรา ๑๑๒ บัญญัติว่า “ให้หน่วยงานของรัฐจัดให้มีการควบคุมและดูแลพัสดุที่อยู่ในความครอบครองให้มีการใช้ และการบริหารพัสดุที่เหมาะสม คุ่มค่า และเกิดประโยชน์ต่อหน่วยงานของรัฐมากที่สุด” และมาตรา ๑๑๓ บัญญัติว่า “การดำเนินการตาม มาตรา ๑๑๒ ซึ่งรวมถึงการเก็บ การบันทึก การเบิกจ่าย การยืม การตรวจสอบ การบำรุงรักษา และการจำหน่าย พัสดุ ให้เป็นไปตามระเบียบที่รัฐมนตรีกำหนด”

การเก็บ การบันทึก การเบิกจ่าย พัส্তুของส่วนราชการไม่ว่าจะได้มาด้วยประการใด ให้อยู่ในความควบคุม การควบคุมเป็นส่วนหนึ่งของวงจรกิจการบริหารงานพัส্তু มีวัตถุประสงค์เพื่อให้ทราบถึงจำนวนพัส্তুที่หน่วยงานมีไว้ใช้ ในราชการ โดยการจัดทำบัญชีหรือทะเบียนจำแนกประเภท และรายการของพัส্তু พร้อมทั้งให้มีหลักฐานการรับจ่าย พัส্তুที่ได้บันทึกในบัญชีหรือทะเบียนไว้ประกอบการตรวจสอบ เพื่อใช้เป็นข้อมูลทางการบริหารเกี่ยวกับการจัดหา พัส্তুของหน่วยงาน และป้องกันการนำทรัพย์สินของราชการและของบริจาคไปใช้เพื่อประโยชน์ส่วนตน นอกจากนี้การควบคุมยังช่วยในการเก็บดูแลบำรุงรักษาพัส্তুให้อยู่ในสภาพใช้งานได้ดีอยู่เสมอ และทำให้ทราบว่าพัส্তুใดหากใช้ต่อไปจะทำให้เกิดความสูญเสียค่าใช้จ่ายในการดูแลบำรุงรักษาหรือหมดความจำเป็น สมควรที่จะจำหน่ายและจัดหา พัส্তুมาทดแทนตามระเบียบกระทรวงการคลังว่าด้วยการจัดซื้อจัดจ้างและการบริหารพัสดุภาครัฐ พ.ศ. ๒๕๖๐ กำหนดว่า การเก็บ การบันทึก เมื่อเจ้าหน้าที่ได้รับมอบพัส্তুแล้ว ให้ดำเนินการ ดังต่อไปนี้

(๑) ลงบัญชีหรือทะเบียนเพื่อควบคุมพัส্তু แล้วแต่กรณี แยกเป็นชนิด และแสดงรายการตามตัวอย่างที่คณะกรรมการนโยบายกำหนดโดยให้มีหลักฐานการรับเข้าบัญชีหรือทะเบียนไว้ประกอบการรายการด้วย

(๒) เก็บรักษาพัส্তুให้เป็นระเบียบเรียบร้อย ปลอดภัย และให้ครบถ้วนถูกต้องตรงตามบัญชีหรือทะเบียน

ขั้นตอนการและวิธีการลงทะเบียนพัสดุทรัพย์สิน

๑. แยกชนิด ประเภทของพัส্তু
๒. ตรวจสอบเอกสารการได้มา
๓. บันทึกข้อมูลการรับทรัพย์สิน เพื่อให้ได้หมายเลขทะเบียนทรัพย์สิน
๔. เขียนหรือพ่นเลขทะเบียนทรัพย์สิน ที่ตัวครุภัณฑ์ การควบคุมพัส্তুของทางราชการไม่ว่าจะได้มาด้วยประการใด ให้อยู่ในความควบคุมของระเบียบ เว้นแต่มีระเบียบของทางราชการกำหนดไว้เป็นอย่างอื่น ดังนั้น เมื่อเจ้าหน้าที่พัส্তুได้รับมอบพัส্তুแล้วให้ลงบัญชีหรือ ทะเบียนเพื่อควบคุมพัส্তু โดยให้มีหลักฐานการรับเข้าบัญชีหรือลงทะเบียนไว้ประกอบการรายการด้วย

เอกสารประกอบการลงทะเบียนพัสดุทรัพย์สิน

๑. ใบรายงานขอซื้อขอจ้าง/อนุมัติสั่งซื้อสั่งจ้างหลักฐานการรับบริจาค ฯลฯ
๒. ใบสั่งซื้อสั่งจ้าง/สัญญา/ข้อตกลง
๓. ใบส่งมอบพัส্তু
๔. ใบตรวจรับพัส্তু
๕. รายงานผลการตรวจรับพัส্তু
๖. เอกสารการตรวจรับในระบบ MIS๒ และระบบการจัดซื้อจัดจ้างภาครัฐ EGP

การบริจาค หมายถึง การให้โดยบุคคลหรือนิติบุคคล เพื่อวัตถุประสงค์การกุศลและ/หรือเพื่อสงเคราะห์เหตุอย่างใดอย่างหนึ่ง การบริจาคมักได้หลายรูปแบบรวมถึงการเสนอเงินสด บริการ สินค้าใหม่หรือใช้แล้ว เช่น เสื้อผ้า ของเล่น อาหารและยานพาหนะ การบริจาคอาจประกอบด้วยของฉุกเฉิน บรรเทาทุกข์หรือช่วยเหลือ ทางมนุษยธรรม การสนับสนุนการช่วยเหลือพัฒนา เพื่อประโยชน์ของทางราชการ

การเบิกจ่ายพัส্তু

การเบิกพัส্তুจากหน่วยพัส্তুของหน่วยงานของรัฐ ให้หัวหน้างานที่ต้องใช้พัส্তুนั้นเป็นผู้เบิกการจ่ายพัส্তু ให้หัวหน้าหน่วยพัส্তুที่มีหน้าที่เกี่ยวกับการควบคุมพัส্তুหรือผู้ที่ได้รับมอบหมายจากหัวหน้าหน่วยงาน

ของรัฐ เป็นหัวหน้าหน่วยพัสดุ เป็นผู้ส่งจ่ายพัสดุผู้จ่ายพัสดุต้องตรวจสอบความถูกต้องของใบเบิกและเอกสารประกอบ (ถ้า มี) แล้วลงบัญชีหรือทะเบียนทุกครั้งที่มีการจ่าย และเก็บใบเบิกจ่ายไว้เป็นหลักฐานด้วย

แนวทางการเบิก จ่ายวัสดุ

๑. การเบิกวัสดุ

ในการควบคุมการใช้วัสดุนั้น อยู่ในความรับผิดชอบของหน่วยงาน ให้หัวหน้างานเป็นผู้เบิก

๒. การจ่ายวัสดุ

๒.๑ เจ้าหน้าที่พัสดุ ต้องตรวจสอบใบเบิกวัสดุว่าได้รับอนุมัติสั่งจ่ายจากหัวหน้าหน่วยพัสดุ แล้วให้จ่ายวัสดุตามรายการในใบเบิก และลงเลขที่เอกสารในใบเบิกวัสดุ เพื่อใช้เป็นเอกสารอ้างอิงในการลงบัญชีจ่าย วัสดุต่อไป

๒.๒ หัวหน้าหน่วยพัสดุเป็นผู้ส่งจ่าย โดยพิจารณาว่าผู้เบิกใช้โดยประหยัด คุ่มค่าเหมาะสมหรือไม่

๓. ขั้นตอนและวิธีการลงบัญชีวัสดุ

๓.๑ จัดทำบัญชีวัสดุ ตามแบบที่กรมบัญชีกลางกำหนด โดยแยกประเภทของวัสดุตามที่กำหนดในหนังสือการจำแนกประเภทรายจ่ายตามงบประมาณของสำนักงบประมาณ เช่น วัสดุสำนักงาน วัสดุคอมพิวเตอร์ วัสดุงานบ้านงานครัว เป็นต้น และแยกชนิดของวัสดุ เช่น กระดาษถ่ายเอกสาร กระดาษปกสี เป็นต้น บันทึกรับวัสดุในระบบคลังวัสดุ ได้แก่ วันเดือนปีที่ได้รับวัสดุ ชื่อผู้ขาย เลขที่เอกสาร ราคาต่อหน่วย (ราคารวม ภาษีมูลค่าเพิ่ม) และจำนวนวัสดุที่รับ

๓.๒ เมื่อได้รับวัสดุและหลักฐานการรับวัสดุแล้ว ให้เจ้าหน้าที่พัสดุออกเลขที่รับ เลขที่ รับเอกสารให้เรียงลำดับตามวัน เวลาที่ได้รับ เป็นลำดับไปตามลำดับแยกเป็นปีงบประมาณ เพื่อเป็นเลขที่อ้างอิงในการบันทึกบัญชีวัสดุ หรืออาจอ้างอิงเลขที่ใบส่งของผู้ขายก็ได้

๓.๓ เมื่อจ่ายพัสดุแล้ว ให้บันทึกจ่ายวัสดุในบัญชีวัสดุและระบบคลังวัสดุ ตามรายการ ในใบเบิก ได้แก่ วันเดือนปี ที่จ่ายวัสดุ ชื่อผู้เบิก และจำนวนที่จ่าย เพื่อสะดวกในการค้นหาและตรวจสอบได้ และเพื่อให้ทราบว่ารายการนี้ได้ลงบัญชีแล้ว

๓.๔ ทุกสิ้นปีงบประมาณให้ทำการตรวจสอบพัสดุประจำปี และรายงานวัสดุคงเหลือ โดยสรุป และรายงานวัสดุคงเหลือ โดยสรุปรายการรับ - จ่ายวัสดุ จำนวนคงเหลือ และมูลค่าของวัสดุคงเหลือในแต่ละรายการ เพื่อส่งให้เจ้าหน้าที่บัญชีของหน่วยงานตรวจสอบ และดำเนินการปรับปรุงบัญชีวัสดุคงคลัง

ข้อควรทราบเกี่ยวกับบัญชีวัสดุ

๑. บัญชีวัสดุให้จัดทำแต่ละปีงบประมาณ เมื่อขึ้นงบประมาณใหม่ ให้ขึ้นแผ่นใหม่ทุกครั้งหากมีวัสดุคงเหลือให้ยกยอดคงเหลือเป็นยอดยกมา

๒. บัญชีวัสดุแต่ละบัญชี (แต่ละแผ่น) ให้ควบคุมวัสดุ ๑ รายการ

๓. การลงบัญชีวัสดุ ให้ลงทุกครั้งที่มีการรับหรือจ่ายตามระเบียบกระทรวงการคลังว่าด้วยการจัดซื้อจัดจ้างและการบริหารพัสดุภาครัฐ พ.ศ. ๒๕๖๐ หมวด ๙ การบริหารพัสดุ ข้อ ๒๐๔-๒๐๕

๔. ราคาต่อหน่วยจะต้องเป็นราคาที่รวมภาษีมูลค่าเพิ่มแล้ว

๕. การลงบัญชีวัสดุ จะต้องกระทำด้วยความละเอียดรอบคอบจำเป็นต้อง รวดเร็ว ทันเวลาเพื่อให้ยอดวัสดุคงเหลือถูกต้องตามจริง

การตรวจสอบพัสดุประจำปี

ภายในเดือนสุดท้ายก่อนสิ้นปีงบประมาณของทุกปี ให้หัวหน้าหน่วยงานของรัฐหรือหัวหน้าหน่วยพัสดุตามข้อ ๒๐๕ แต่งตั้งผู้รับผิดชอบในการตรวจสอบพัสดุซึ่งมิใช่เป็นเจ้าหน้าที่ตามความจำเป็น เพื่อตรวจสอบการ ใช้จ่ายพัสดุในงวด ๑ ปีที่ผ่านมา และตรวจนับพัสดุประเภทที่ คงเหลืออยู่เพียงวันสิ้นงวดนั้น

ในการตรวจสอบตามวรรคหนึ่ง ให้เริ่มดำเนินการตรวจสอบพัสดุในวันเปิดทำการวันแรกของปีงบประมาณเป็นต้นไป ว่าการใช้จ่ายถูกต้องหรือไม่ พักสตคงเหลือมีตัวอยู่ตรงตามบัญชีหรือทะเบียนหรือไม่ มีพัสดุใดชำรุด เสื่อมคุณภาพ หรือสูญไปเพราะเหตุใด หรือพัสดุใดไม่จำเป็นต้องใช้ในหน่วยงานของรัฐต่อไป แล้วให้เสนอรายงานผลการตรวจสอบดังกล่าวต่อผู้แต่งตั้งภายใน ๓๐ วันทำการ นับแต่วันเริ่มดำเนินการตรวจสอบพัสดุนั้น

เมื่อผู้แต่งตั้งได้รับรายงานจากผู้รับผิดชอบในการตรวจสอบพัสดุแล้ว ให้เสนอหัวหน้าหน่วยงานของรัฐ ๑ ชุด และส่งสำเนารายงานไปยังสำนักงานการตรวจเงินแผ่นดิน ๑ ชุด พร้อมทั้งส่งสำเนา รายงานไปยังหน่วยงานต้นสังกัด (ถ้ามี) ๑ ชุด ด้วย

เมื่อผู้แต่งตั้งได้รับรายงานจากผู้รับผิดชอบในการตรวจสอบพัสดุและปรากฏว่ามีพัสดุชำรุด เสื่อมสภาพ หรือสูญไป หรือไม่จำเป็นต้องใช้ในหน่วยงานของรัฐต่อไปก็ให้แต่งตั้งคณะกรรมการสอบหาข้อเท็จจริงขึ้น คณะหนึ่ง โดยให้นำความในข้อ ๒๖ และข้อ ๒๗ มาใช้บังคับโดยอนุโลม เว้นแต่กรณีที่ได้เห็นได้อย่างชัดเจนว่า เป็นการ เสื่อมสภาพเนื่องมาจากการใช้งานตามปกติหรือสูญไปตามธรรมชาติให้หัวหน้าหน่วยงานของรัฐพิจารณาสั่งการให้ ดำเนินการจำหน่ายต่อไปได้ถ้าผลการพิจารณาปรากฏว่า จะต้องหาตัวผู้รับผิดชอบ ให้หัวหน้าหน่วยงานของรัฐ ดำเนินการตามกฎหมายและระเบียบที่เกี่ยวข้องของทางราชการหรือของหน่วยงานของรัฐนั้นต่อไป

การควบคุม กำกับ ดูแลรักษา ตรวจนับ ตรวจสอบสภาพการใช้งานทรัพย์สินของราชการ

โดยเฉพาะครุภัณฑ์ประเภทที่มีความเสี่ยงต่อการนำไปใช้ประโยชน์โดยมิชอบ เช่น

ครุภัณฑ์อาวุธ

การเก็บรักษา ตามระเบียบการเก็บรักษาของหน่วย ตามสายการบังคับบัญชาที่ถูกต้องและทันสมัย มีรายละเอียด ครอบคลุมในการปฏิบัติ เจ้าหน้าที่มีความรู้ในระเบียบอย่างถูกต้อง มีการปฏิบัติตามระเบียบอย่างเคร่งครัด การเก็บอาวุธและเครื่องประกอบ แยกเก็บเป็นประเภท / ชนิด การจัดเก็บเรียบร้อย มอบความรับผิดชอบ เป็นบุคคล การรักษาความปลอดภัย การป้องกันอัคคีภัย ระเบียบ/คำสั่ง/ถูกต้อง ตู้เก็บมีสภาพมั่นคงแข็งแรง สะอาด เรียบร้อย คลังปิดประตูใส่กุญแจ เรียบร้อย สามารถตรวจสอบได้ง่าย มีการตรวจนับ ตรวจสอบอาวุธปืน และ อุปกรณ์ในคลัง หยิบก็ง่าย หายก็รู้ ดูก็งามตา มีมาตรฐาน จัดห้องเก็บอาวุธให้มีความเหมาะสมกับการจัดวาง รวมถึง ออกแบบตู้เก็บปืน ให้สามารถใส่ได้ทั้งปืนยาว และปืนพกสั้น มีโต๊ะเพื่อตรวจสอบอาวุธปืนก่อน และหลังการเบิกใช้ ทุกกระบอก เพื่อบอกชนิด หมายเลขปืน หมายเลขโล่ และวันที่ประจำการ โดยปืนที่หายไปจากช่องว่าง ก็จะมีผู้ใดเป็นผู้เบิกไปปฏิบัติหน้าที่ ทำให้สะดวกในการตรวจสอบยอดอาวุธปืนทั้งหมดว่า ถูกต้องตามบัญชี หรือไม่ มี เจ้าหน้าที่ รับผิดชอบดำเนินการตามระเบียบอย่าง ถูกต้อง ชัดเจน ทำการเบิกจ่าย การยืม การคืน การดูแลรักษาให้ เป็นไปตามระเบียบ เพื่อการป้องกันการทุจริต นำไปใช้ในประโยชน์ส่วนตนหรือผู้อื่น โดยมิชอบ

ครุภัณฑ์ยานพาหนะ

ออกคำสั่งแต่งตั้งเจ้าหน้าที่ผู้รับผิดชอบ ส่วนต่าง ๆ ให้ครอบคลุม จัดให้มีสถานที่เก็บ โครงสร้าง แข็งแรง อากาศถ่ายเทสะดวก มีแสงสว่างพอเหมาะ ลงทะเบียนคุมทรัพย์สิน ตามที่ คณะกรรมการว่าด้วยการพสดุกรรมบัญชีกลาง กำหนด ลงข้อมูลในระบบ police ทำการเบิกจ่าย การยืม การคืน การดูแลรักษาให้เป็นไปตาม ระเบียบ เพื่อการป้องกันการทุจริต นำไปใช้ในประโยชน์ส่วนตนหรือผู้อื่น

๓. แนวทางการยืมทรัพย์สินของทางราชการ

ผู้ยืม หมายถึง หน่วยงานของรัฐหรือเจ้าหน้าที่ของรัฐ ซึ่งยืมพัสดุไปใช้เพื่อประโยชน์ของทางราชการ

พัสดุประเภทใช้คงรูป หมายถึง พัส্তুที่มีลักษณะคงทนถาวร อายุการใช้งานยืนนาน ไม่สิ้นเปลืองหมดไป หรือเปลี่ยนสภาพไปในระยะเวลาอันสั้น เมื่อเกิดการชำรุดเสียหายแล้วสามารถซ่อมแซมให้ใช้งานได้ดังเดิม ได้แก่ ครุภัณฑ์สำนักงาน ครุภัณฑ์คอมพิวเตอร์ เป็นต้น

พัสดุประเภทใช้สิ้นเปลือง หมายถึง พัส্তুที่มีลักษณะโดยสภาพเมื่อใช้งานแล้วสิ้นเปลืองหมดไปหรือไม่คงสภาพเดิมอีกต่อไป เช่น วัสดุสำนักงาน วัสดุคอมพิวเตอร์ เป็นต้น

แนวทางปฏิบัติในการยืมพัสดุ ให้ผู้ยืมทำหลักฐานการยืมเป็นลายลักษณ์อักษร แสดงเหตุผลความจำเป็น และสถานที่ที่จะนำพัสดุไปใช้ พร้อมทั้งกำหนดเวลาที่จะส่งคืนพัสดุ

๑. ผู้ยืมทำหนังสือแจ้งความประสงค์ขอยืมพัสดุ

๒. หน่วยงานผู้ให้ยืมพิจารณาอนุญาต/ไม่อนุญาตให้ยืม แล้วแจ้งกลับผู้ประสงค์ที่จะยืมเพื่อทราบ

๓. ในกรณีอนุญาตให้ยืม ให้ผู้ยืมและผู้ให้ยืมจัดทำหลักฐานการยืมเป็นลายลักษณ์อักษรไว้ ต่อกัน พร้อมระบุระยะเวลาการส่งคืนไว้ด้วย

๔. เมื่อครบกำหนดยืม ให้ผู้ให้ยืมหรือผู้รับหน้าที่แทนติดตามพัสดุที่ให้ยืมไปคืนภายใน ๗ วัน นับแต่วันครบกำหนด

ผู้ยืมพัสดุประเภทใช้คงรูป (ครุภัณฑ์) จะต้องนำพัสดุนั้นมาส่งคืนให้ในสภาพที่ใช้การได้เรียบร้อย หากเกิดชำรุดเสียหาย หรือใช้การไม่ได้ หรือสูญหายไป ให้ผู้ยืมจัดการแก้ไขซ่อมแซมให้คงสภาพเดิม โดยเสียค่าใช้จ่ายของตนเองหรือชดใช้เป็นพัสดุประเภท ชนิด ขนาด ลักษณะและคุณภาพอย่างเดียวกัน หรือชดใช้เป็นเงิน ตามราคาที่เป็นอยู่ในขณะยืม

ผู้ยืมพัสดุประเภทใช้สิ้นเปลือง (วัสดุ) โดยปกติหน่วยงานผู้ยืมจะต้องจัดหาพัสดุเป็นประเภทชนิด และปริมาณ เช่นเดียวกันส่งคืนให้หน่วยงานของรัฐผู้ให้ยืม

แนวทางการปฏิบัติในการคืนพัสดุ

๑. พัส্তুประเภทใช้คงรูป ผู้ยืมจะต้องนำพัสดุนั้นมาส่งคืนในสภาพที่ใช้การได้เรียบร้อย หาก เกิดชำรุดเสียหาย หรือใช้การไม่ได้ หรือสูญหายไป ให้ผู้ยืมจัดการแก้ไข ซ่อมแซมให้คงสภาพเดิม โดยเสียค่าใช้จ่าย เองหรือชดใช้เป็นพัสดุประเภท ชนิด ขนาด ลักษณะและคุณภาพอย่างเดียวกัน หรือชดใช้เป็นเงินตามราคาที่เป็นอยู่ ในขณะยืม

๒. พัส্তুประเภทใช้สิ้นเปลือง โดยปกติผู้ยืมจะต้องจัดหาพัสดุประเภท ชนิด และปริมาณเดียวกัน ส่งคืนให้ผู้ให้ยืมภายในระยะเวลาที่กำหนด

(๒) การให้บุคคลยืมใช้ภายในสถานที่ของหน่วยงานของรัฐเดียวกัน จะต้องได้รับอนุมัติจากหัวหน้าหน่วยงาน ซึ่งรับผิดชอบพัสดุนั้น แต่ถ้ายืมไปใช้นอกสถานที่ของหน่วยงานของรัฐ จะต้องได้รับอนุมัติจากหัวหน้าหน่วยงานของรัฐ

ข้อ ๒๐๙ ผู้ยืมพัสดุประเภทใช้คงรูปจะต้องนำพัสดุนั้นมาส่ง คืนให้ในสภาพที่ใช้การได้ เรียบร้อย หากเกิดชำรุดเสียหาย หรือใช้การไม่ได้ หรือสูญหายไป ให้ผู้ยืมจัดการแก้ไขซ่อมแซมให้คงสภาพเดิมโดยเสียค่าใช้จ่าย ของตนเอง หรือขอใช้เป็นพัสดุประเภท ชนิด ขนาด ลักษณะและคุณภาพอย่างเดียวกัน หรือขอใช้เป็นเงินตามราคาที่เป็นอยู่ในขณะยืม โดยมีหลักเกณฑ์ ดังนี้

(๑) ราชการส่วนกลาง และราชการส่วนภูมิภาค ให้เป็นไปตามหลักเกณฑ์ที่กระทรวงการคลัง กำหนด

(๒) ราชการส่วนท้องถิ่น ให้เป็นไปตามหลักเกณฑ์ที่กระทรวงมหาดไทย กรุงเทพมหานครหรือเมือง พัทยา แล้วแต่กรณี กำหนด

(๓) หน่วยงานของรัฐอื่น ให้เป็นไปตามหลักเกณฑ์ที่หน่วยงานของรัฐนั้นกำหนด

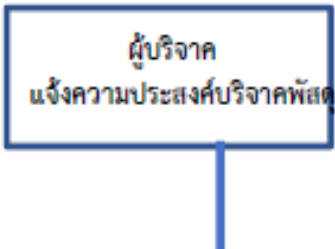
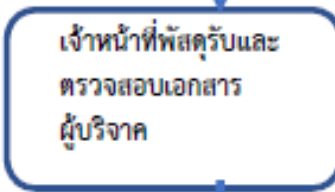

ข้อ ๒๑๐ การยืมพัสดุประเภทใช้สิ้นเปลืองระหว่างหน่วยงานของรัฐ ให้กระทำได้เฉพาะเมื่อหน่วยงานของรัฐผู้ยืมมีความจำเป็นต้องใช้พัสดุนั้นเป็นการรีบด่วน จะดำเนินการจัดหาได้ไม่ทันการและหน่วยงาน ของรัฐผู้ให้ยืมมีพัสดุนั้น ๆ พอที่จะให้ยืมได้ โดยไม่เป็นการเสียหายแก่หน่วยงานของรัฐของตน และให้มีหลักฐานการ ยืมเป็นลายลักษณ์อักษร ทั้งนี้ โดยปกติหน่วยงานของรัฐผู้ยืมจะต้องจัดหาพัสดุเป็นประเภท ชนิด และปริมาณ เช่นเดียวกันส่งคืนให้หน่วยงานของรัฐผู้ให้ยืม

ข้อ ๒๑๑ เมื่อครบกำหนดยืม ให้ผู้ให้ยืมหรือผู้รับหน้าที่แทนมีหน้าที่ติดตามทวงพัสดุที่ให้ยืมไปคืน ภายใน ๗ วัน นับแต่วันครบกำหนด


การบำรุงรักษา


ข้อ ๒๑๒ ให้หน่วยงานของรัฐจัดให้มีผู้ควบคุมดูแลพัสดุที่อยู่ในความครอบครองให้อยู่ในสภาพที่พร้อมใช้งานได้ตลอดเวลา โดยให้มีการจัดทำแผนการซ่อมบำรุงที่เหมาะสมและระยะเวลาในการซ่อมบำรุงด้วย ในกรณีที่พัสดุเกิดการชำรุด ให้หน่วยงานของรัฐดำเนินการซ่อมแซมให้กลับมาอยู่ในสภาพพร้อมใช้ งานโดยเร็ว

ขั้นตอนการปฏิบัติในการรับบริจาค

ลำดับ	ผู้ปฏิบัติ	ขั้นตอนการทำงาน	สิ่งที่ต้องปฏิบัติ	แบบฟอร์ม/ เอกสาร ประกอบ	เอกสารอ้างอิง
๑	ผู้บริจาค 1. บุคคล ธรรมดา 2. นิติบุคคล	 <p>ผู้บริจาค แจ้งความประสงค์บริจาคพัสดุ</p>	ผู้บริจาคจัดพิมพ์หนังสือแจ้งความประสงค์บริจาค พัส্তু ส่งให้ เจ้าหน้าที่พัสดุ	-หนังสือแจ้งความประสงค์บริจาค พัส্তু	-ระเบียบ กระทรวงการคลัง ว่าด้วยการรับเงิน หรือทรัพย์สินจากผู้ บริจาคให้ทางราชการ พ.ศ. ๒๕๒๖ ข้อ ๕(๑)(๒) (๓)(๔)(๕) ข้อ ๖ และข้อ ๗
๒	เจ้าหน้าที่พัสดุ	 <p>เจ้าหน้าที่พัสดุรับและตรวจสอบเอกสารผู้บริจาค</p>	ตรวจสอบเอกสารผู้บริจาค		
๓	เจ้าหน้าที่พัสดุ	 <p>เจ้าหน้าที่พัสดุ รับหนังสือแจ้งความประสงค์บริจาคทรัพย์สินพัสดุ/จัดทำขออนุมัติรับบริจาค</p> <p>เจ้าหน้าที่พัสดุ แจ้งผู้บริจาค</p>	กรณีทรัพย์สิน/สิ่งของทั่วไป ๓.๑ ลงทะเบียนรับเอกสาร ๓.๑.๑ เสนอผู้บังคับบัญชาพิจารณาตามลำดับชั้น ๓.๑.๒ กรณีเห็นชอบ รับบริจาค เจ้าหน้าที่ พัส্তুจัดทำบันทึกขออนุมัติรับบริจาค เสนอผู้บังคับบัญชาตามลำดับชั้นต่อไป ๓.๑.๓ กรณีไม่เห็นชอบ เจ้าหน้าที่ พัส্তুดำเนินการทำบันทึกแจ้ง ผู้บริจาคต่อไป		

ลำดับ	ผู้ปฏิบัติ	ขั้นตอนการทำงาน	สิ่งที่ต้องปฏิบัติ	แบบฟอร์ม/ เอกสารประกอบ	เอกสารอ้างอิง
	ผบ้ ปรึกษา 1.บุคคล ธรรมดา 2.นิติบุคคล	<pre> graph TD A[ไม่เห็นชอบ] --> B[กรณีพัสดุ/สิ่งของทั่วไป เจ้าหน้าที่พัสดุเสนอ ผู้บริหารพิจารณา ตามลำดับขั้นตอน ระเบียบพัสดุ] A --> C[กรณีพัสดุมูลค่า เจ้าหน้าที่พัสดุแต่งตั้ง คณะกรรมการรับ ปรึกษา] B --> D[เห็นชอบรับ] C --> D D --> E[] </pre>	กรณีครุภัณฑ์มีมูลค่า ๓.๒ ลงทะเบียนรับ เอกสาร ๓.๒.๑ จัดทำขอ อนุมัติ ดำเนินการ แต่งตั้งกรรมการรับ ปรึกษา เสนอ ผู้บังคับบัญชา ตามลำดับชั้น ๓.๒.๒ เจ้าหน้าที่ พักดู แต่งตั้ง คณะกรรมการรับ ปรึกษา	-หนังสือ แจ้ง ความประสงค์ ปรึกษาพัสดุ -หนังสือ แจ้งความ ประสงค์ ปรึกษา พักดู	-คำสั่ง/บันทึกขอ แต่งตั้ง คณะกรรมการรับ ปรึกษา -ระเบียบ กระทรวงการคลัง ว่า ด้วยการรับเงินหรือ ทรัพย์สินที่มีผู้บริจาคใ ห้ ทางราชการ พ.ศ. ๒๕๒๖

๔	เจ้าหน้าที่ พัสดุ/ คณะกรรมการ รับบริจาค	คณะกรรมการรับบริจาค ๑.คณะกรรมการ ประเมินราคา และ ตรวจสอบสภาพพัสดุ ๒.คณะกรรมการ ตรวจสอบพัสดุ 	งานพัสดุ กรณีครุภัณฑ์ มี มูลค่า ๔.๑ เจ้าหน้าที่ พัก แต่งตั้ง คณะกรรมการ ประเมิน ราคาและ ตรวจสอบสภาพ พัก ประกอบด้วย ประธาน ๑ ท่าน กรรมการอย่างน้อย ๒ ท่าน ดำเนินการ พิจารณา โดยคณะ กรรมการ ฯ ทำหน้าที่ พิจารณาและ รายงาน ผลการประเมินราคา และตรวจสอบสภาพพัสดุ เหมาะสมกับการรับ บริจาคเสนอต่อ ผู้บังคับบัญชา	-หนังสือ แจ้งความ ประสงค์ บริจาค พัสดุ	-คำสั่ง/บันทึกขอแต่งตั้ง คณะกรรมการรับบริจาค -ระเบียบ กระทรวงการคลัง ว่าด้วยการรับเงินหรือ ทรัพย์สินที่มีผู้บริจาคให้ ทางราชการ พ.ศ. ๒๕๒๖
---	--	--	---	--	--

ลำดับ	ผู้ปฏิบัติ	ขั้นตอนการทำงาน	สิ่งที่ต้องปฏิบัติ	แบบฟอร์ม/ เอก สารประกอบ	เอกสารอ้างอิง
			4.1.1 กรณีเห็นชอบ รับบริจาค เจ้าหน้าที่ พัสดุจัดทำขออนุมัติ รับบริจาคเสนอ ผู้บังคับบัญชา ตามลำดับขั้นต่อไป 4.1.2 กรณีไม่เห็น ชอบเจ้าหน้าที่พัสดุ ดำเนินการทำบันทึก แจ้งผู้บริจาค		

๕	เจ้าหน้าที่พัสดุ	<div style="border: 2px solid blue; padding: 5px; background-color: #d9ead3;"> <p style="text-align: center;">คณะกรรมการรับบริจาค</p> <p>1. คณะกรรมการประเมินราคา และ ตรวจสอบสภาพพัสดุ</p> <p>2. คณะกรรมการตรวจรับพัสดุ</p> </div>	<p>งานพัสดุ กรณีครุภัณฑ์มีมูลค่า</p> <p>๕.๑ เจ้าหน้าที่พัสดุแต่งตั้งคณะกรรมการตรวจรับพัสดุประกอบด้วย ประธาน ๑ ท่าน กรรมการอย่างน้อย ๒ ท่าน ดำเนินการตรวจรับพัสดุที่จะดำเนินการรับมอบให้เป็นไปตามเอกสารการบริจาคและ รายงานผลการรับ มอบพัสดุให้ผู้บังคับบัญชาทราบหลังจากดำเนินการรับมอบพัสดุแล้ว</p>	<p>-หนังสือแจ้งความประสงค์บริจาคพัสดุ</p>	<p>-คำสั่ง/บันทึกขอ แต่งตั้งคณะกรรมการรับบริจาค</p> <p>-รายงานผลการประเมินราคาและ ตรวจสอบสภาพพัสดุ</p> <p>-ระเบียบกระทรวงการคลังว่าด้วย การรับเงินหรือทรัพย์สินที่มีผู้บริจาคให้ทางราชการ พ.ศ. ๒๕๒๖</p>
๖	เจ้าหน้าที่พัสดุ	<div style="border: 2px solid blue; border-radius: 15px; padding: 10px; text-align: center;"> <p>เจ้าหน้าที่พัสดุดำเนินการตามระเบียบและจัดเก็บ/บันทึก ครุภัณฑ์ในบัญชี/ทะเบียนคุมทรัพย์สิน</p> </div>	<p>พัสดุ - ดำเนินการออกเลขพัสดุ -บันทึกทะเบียนครุภัณฑ์ในระบบ e - financial พร้อม ปรี้นเอกสารทะเบียน ครุภัณฑ์เพื่อจัดเก็บเข้าแฟ้ม</p> <p>- จัดทำใบเบิกพัสดุ</p>		<p>รายงานผลการตรวจรับพัสดุ</p> <p>-ใบตรวจรับพัสดุ</p> <p>-เอกสารทะเบียนครุภัณฑ์ในระบบ e-financial</p>

ที่มา/ระเบียบ/กฎหมายที่เกี่ยวข้อง

- ระเบียบกระทรวงการคลังว่าด้วยการ จัดซื้อจัดจ้างและการบริหารพัสดุภาครัฐ พ.ศ. ๒๕๖๐
- ระเบียบกระทรวงการคลังว่าด้วยการรับเงินหรือทรัพย์สินที่มีผู้บริจาคให้ ทางราชการ พ.ศ. ๒๕๒๖
- พระราชบัญญัติการจัดซื้อจัดจ้างและบริหาร พสดุภาครัฐ พ.ศ. ๒๕๖๐
- หนังสือสำนักงบประมาณ ที่ นร ๐๗๐๔/ว ๓๗ ลงวันที่ ๖ มกราคม ๒๕๔๙
- หนังสือกรมบัญชีกลาง ที่ กค ๐๔๑๐.๓/ว ๔๘ ลงวันที่ ๑๓ กันยายน ๒๕๔๙
- ระเบียบสำนักงานตำรวจแห่งชาติว่าด้วยการเก็บรักษาและการจำหน่ายของกลาง พ.ศ.๒๕๖๕
- ระเบียบกรมตำรวจ ว่าด้วยอาวุธปืนและกระสุนปืนของกรมตำรวจ (ฉบับที่ ๓) ลง ๓๐ ต.ค.๒๕๔๐ แก้ไขเพิ่มเติม ระเบียบตำรวจไม่เกี่ยวกับคดี ลักษณะที่ ๓๒ (เดิม) ข้อ ๓ การจ่ายอาวุธปืน
- ระเบียบตำรวจไม่เกี่ยวกับคดี ลักษณะที่ ๓๔ บทที่ ๘ ข้อ ๑๐ คำแนะนำการรักษาคคลังและพัสดุ
- คำสั่งสำนักงานตำรวจแห่งชาติ ๕๒๓/๒๕๕๗ การปฏิบัติเกี่ยวกับอาวุธปืนและเครื่องกระสุนปืนของกลาง



แนวทางการเผยแพร่ เสริมสร้างความรู้
ความเข้าใจ ให้เจ้าหน้าที่สามารถใช้ทรัพย์สิน
ของราชการและของบริจาคได้อย่างถูกต้อง

โดย

- กำหนดแนวทาง ขั้นตอนการปฏิบัติตามแนวทาง
- ประชุมบริหาร ฯ หัวหน้างานทุกฝ่ายเพื่อรับทราบแนวทาง
- อบรม ชี้แจง ประชาสัมพันธ์ข้อมูลให้กับเจ้าหน้าที่ในสังกัด ให้ เกิดความรู้ ความเข้าใจ
ศึกษา กฎ ระเบียบ ข้อกฎหมาย ที่เกี่ยวข้อง ให้เกิดความถูกต้อง เกิดความชำนาญในการปฏิบัติ

๑.การจัดการทรัพย์สินของราชการและ ของบริจาค





2. การบันทึก

1. เจ้าหน้าที่พัสดุทำการบันทึก บัญชีวัสดุ/ทะเบียนคุมทรัพย์สินแยกตามประเภทและชนิด และวิธีการได้มาเช่น จัดซื้อเอง ได้รับจัดสรร หรือได้รับบริจาค โดยใช้เอกสารอ้างอิงจาก ใบตรวจรับใบส่งของ ใบแจ้งหนี้ หรือฎีกาใบเบิก (กรณีได้รับจัดสรร)

2. นำวัสดุเก็บเข้าคลังวัสดุให้เรียบร้อย



วัสดุ
-ลงบัญชีวัสดุตามแบบที่ กวพ.กำหนด



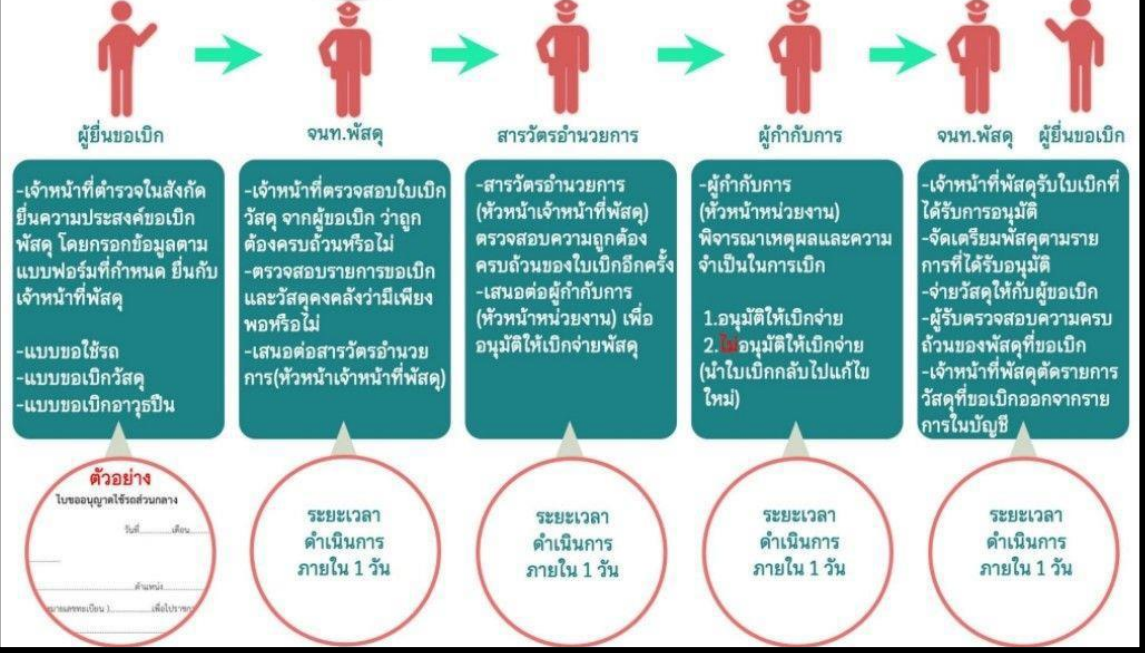
ครุภัณฑ์
-ลงทะเบียนคุมทรัพย์สินตามแบบที่ กวพ.กำหนด



ศาสตราภัณฑ์
-ลงทะเบียนคุมทรัพย์สินตามแบบที่ กวพ.กำหนด
-ลงข้อมูลในระบบ POLIS



3. การเบิกจ่าย



ตัวอย่าง
ใบขออนุญาตใช้รถส่วนบุคคล

วันที่.....เดือน.....

.....

.....

ระยะเวลา
ดำเนินการภายใน 1 วัน

ระยะเวลา
ดำเนินการภายใน 1 วัน

ระยะเวลา
ดำเนินการภายใน 1 วัน

ระยะเวลา
ดำเนินการภายใน 1 วัน



6. การตรวจสอบ

1. การตรวจสอบพัสดุประจำปี



กรณี
มีพัสดุชำรุด เสื่อมสภาพ หรือสูญไปหรือไม่จำเป็นต้องใช้ในราชการต่อไป

- ถ้าเห็นได้อย่างชัดเจนว่าเป็นการเสื่อมสภาพเนื่องมาจากการใช้งานตามปกติ หรือสูญไปตามธรรมชาติ พิจารณาสั่งการเพื่อจำหน่ายพัสดุ

- ตั้งคณะกรรมการสอบหาข้อเท็จจริง
- สอบหาข้อเท็จจริง ว่าพัสดุ เสื่อมสภาพหรือสูญไป หรือไม่จำเป็นต้องใช้ในราชการ จริงหรือไม่
- มีผู้ต้องรับผิดชอบหรือไม่

รายงานผลการสอบหาข้อเท็จจริง พร้อมความเห็นต่อผู้แต่งตั้ง ภายในระยะเวลาที่กำหนดในคำสั่ง

2. การตรวจสอบพัสดุนระหว่างปี

กรณีถ้ามีกรณีอื่นที่ วัสดุ ที่เสื่อมสภาพ ใช้การไม่ได้ หรือเสื่อมคุณภาพ ในช่วงเวลาระหว่างปี สามารถดำเนินการขอจำหน่ายพัสดุดังกล่าวได้ โดยมีขั้นตอนการปฏิบัติงานดังนี้

- ทำหนังสือถึง บก. เพื่อขออนุมัติจำหน่ายพัสดุ โดยบอกเหตุผลที่ขอจำหน่าย ระบุรายละเอียด ชื่อหรือ รุ่น หมายเลขเครื่อง หมายเลขครุภัณฑ์ (ใช้แบบฟอร์มเหมือนกับการตรวจสอบประจำปี)
- หน่วยงานส่งรายชื่อคณะกรรมการสอบหาข้อเท็จจริง จำนวน 3 คน เป็นข้าราชการ(ที่ไม่ใช่เจ้าหน้าที่พัสดุ) ให้กับงานพัสดุ บก.
- เมื่อแต่งตั้งกรรมการสอบหาข้อเท็จจริงแล้ว ให้คณะกรรมการรายงานผลการสอบหาข้อเท็จจริงเสนอหัวหน้าส่วนราชการ เพื่ออนุมัติให้ดำเนินการตามระเบียบพัสดุ

- จะต้องมีผู้รับผิดชอบ
- ไม่มีผู้ต้องรับผิดชอบพิจารณาสั่งการ เพื่อดำเนินการจำหน่ายพัสดุต่อไป



7. การจำหน่าย

